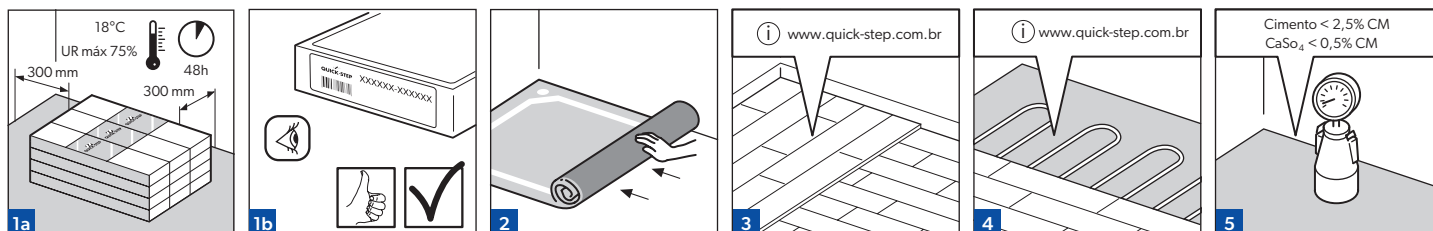


INSTRUÇÕES DE INSTALAÇÃO PARA PISO LAMINADO QUICK-STEP COM TECNOLOGIA HYDROSEAL.

PARA SE OBTER OS MELHORES RESULTADOS, É ESSENCIAL SEGUIR EXATAMENTE AS INSTRUÇÕES DE INSTALAÇÃO.



1. PREPARAÇÃO

1a

As régua de piso devem permanecer e climatizar durante 48 horas na embalagem fechada à temperatura ambiente, no meio do ambiente onde o piso será instalado. As condições ideais são: temperatura de 15-22°C e umidade relativa do ar de 30-75%. Se as condições climáticas da umidade relativa do ar estiverem fora do intervalo de 30-75%, aconselhamos que a climatização seja efetuada durante 1 semana com as embalagens abertas.

1b

Os pisos laminados Quick-Step podem ser comprados em diferentes formatos e cores. Certifique-se de ter recebido o piso solicitado antes de iniciar a instalação. Guarde a embalagem contendo o lote do produto junto com o documento fiscal.

Produtos com lotes distintos devem ser instalados em ambientes diferentes.

2

Primeiro, retire qualquer revestimento de piso, úmido e/ou poroso (tapete, carpete, feltro, etc.). O revestimento do piso à prova de umidade (PVC, linóleo, VCT, etc.) não precisa ser retirado. Utilize sempre a manta. Recomendamos a utilização da manta Quick-Step.

3

BASE EM MADEIRA:

- Instalação sobre base de madeira é permitida apenas em andares superiores. Caso a instalação seja em local térreo o revestimento existente deve ser removido.
- Nenhum sinal de bolor e/ou infestação de insetos deve permanecer.
- Verifique se a base em madeira é lisa. Pregue as partes soltas.
- Para uma preparação perfeita, recomendamos utilizar uma das mantas Quick-Step para nivelar pequenas irregularidades (<2mm/m) entre as régua.
- Coloque as régua perpendicularmente ao sentido da base existente.
- É indispensável que o vão por baixo do piso em madeira seja suficientemente ventilado. Retire os obstáculos e verifique se há ventilação suficiente (pelo menos 4 cm² de abertura total de ventilação por m² de piso). O teor de umidade da madeira não pode ultrapassar 10%.

4

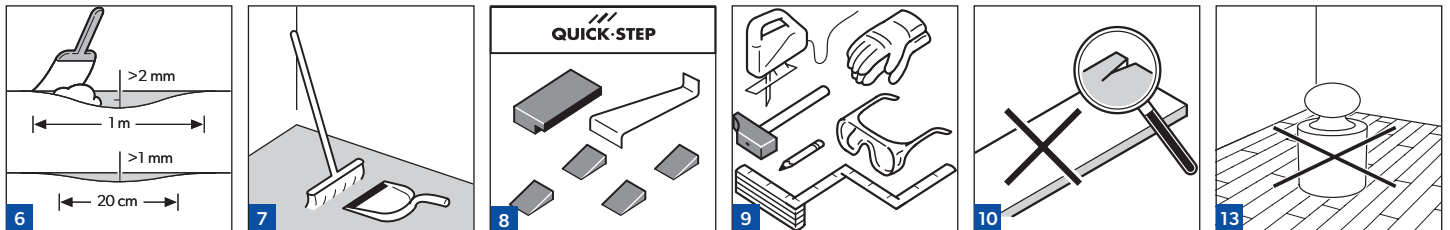
Instruções adicionais se aplicam se houver aquecimento ou resfriamento do contrapiso. Por motivos de saúde e de segurança, deve ser mantida uma temperatura da superfície do piso no máximo de 27 °C, essa temperatura deve ser garantida pelo revendedor ou instalador do sistema de aquecimento. Visite www.quick-step.com.br para obter mais informações.

5

O teor de umidade do contrapiso deve ser inferior a 2,5% CM (75% UR) ou inferior a 0,5% CM (50% UR) em um contrapiso de anidrita. No caso de aquecimento de piso, o contrapiso de cimento requer um teor de umidade inferior a 1,5% CM (60% UR) e um contrapiso de anidrita requer um teor de umidade inferior a 0,3% CM (40% UR) (*veja as instruções de aquecimento de piso*). Meça, registre e guarde os resultados pertinentes às medições do teor de umidade. Um contrapiso novo deve secar pelo menos 1 semana por cm para espessuras

de até 4 cm. Espessuras acima de 4 cm requerem o dobro do tempo de secagem, com ventilação suficiente. Por exemplo, um contrapiso de 6 cm deve secar durante pelo menos 8 semanas. Medições de umidade devem sempre ser obtidas e um protocolo deve ser mantido para registro. O tempo de secagem depende de condições climáticas e de ventilação do ambiente, os tempos indicados previamente são apenas indicativos.

ATENÇÃO: Em pisos térreos (em contato com o solo), além do contrapiso estar isento de umidade, sujeira e irregularidades, é obrigatória, antes da instalação da manta, a instalação de um filme plástico, com espessura mínima de 200 micras, que servirá como barreira de proteção contra possível umidade ascendente.



6

Certifique-se de que o contrapiso está nivelado. Qualquer irregularidade superior a 2 mm acima de 1 metro deve ser regularizada. O mesmo se aplica a qualquer irregularidade de mais de 1 mm num comprimento de 20 cm.

7

Após checar a base para irregularidades, limpe cuidadosamente toda a superfície. Certifique-se que a base está plana, limpa, firme e seca.

8

Para instalar seu piso laminado, você precisa dos seguintes acessórios: kit de instalação (um ferro de tração, espaçadores e um bloco batedor adequado para o sistema de clique Uniclic®).

9

Além disso, para instalar seu piso laminado, você precisa das seguintes ferramentas: ferramentas elétricas (furadeira de impacto 3/8" com limitador de altura, serra tico-tico, serra circular para madeira, serra meia-esquadria), acessórios para ferramentas elétricas (brocas de widea 3/16" e 1/4", broca de aço para madeira 1/4", lâmina de serra, disco de serra), ferramentas manuais (serra de esquadria, serrote angular de 7 dentes/pol., alicate, plaina nº 04, martelo de unha tamanho médio, talhadeira pequena, formões 1/4" e 3/4", grosa de desbaste, grosa de acabamento, chaves de fenda 1/4", chave philips), acessórios (lápiz de carpinteiro, estilete, lâmina de serra de esquadria, trena de 5m, extensão de 10 m, rolo de fita adesiva com 5 cm de largura, nível, régua metálica de 1 m, pistola aplicadora de silicone, esquadro de ferro de 12"), equipamento de proteção individual (protetor auricular, óculos de segurança, luva de raspa curta, roupa e sapato adequados, joelheira).

10

Verifique todas as réguas à luz do dia antes e durante a instalação. As réguas que apresentarem defeitos não deverão ser utilizadas. Uma régua instalada é considerada aceita e não pode ser reclamada.

11

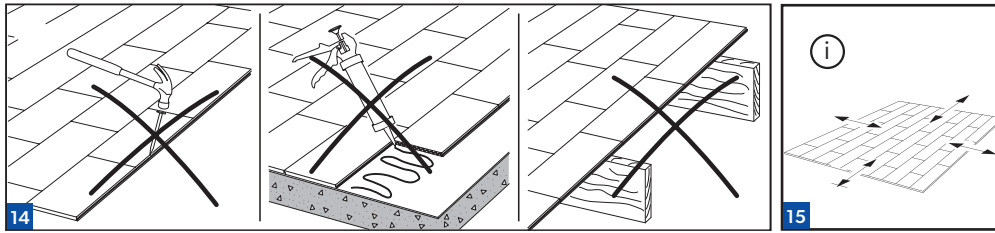
Verifique se o rodapé antigo pode ser removido. Você pode deixar o rodapé existente no lugar e efetuar o acabamento junto ao piso com os perfis da Quick-Step ou recobrir o mesmo com o rodapé "cover" da Quick-Step.

12

Verifique se as portas ainda podem ser abertas e fechadas depois que o piso e a base foram instalados.

13

O piso laminado deve ser capaz de se mover em torno dos objetos pesados e fixos para evitar travamento e aberturas do encaixe entre réguas.



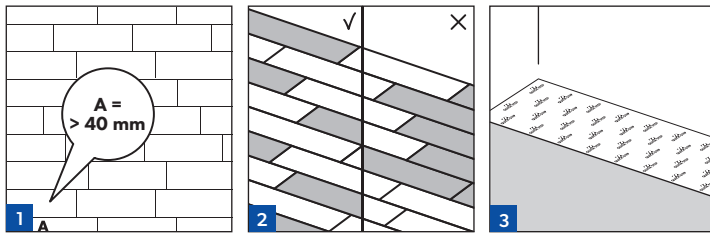
ATENÇÃO: Ilhas de cozinha, roupeiros e outros objetos muito pesados devem ser instalados primeiro e não colocados diretamente em cima do piso laminado.

14

O piso laminado Quick-Step foi desenvolvido para ser instalado de forma flutuante para permitir a expansão e contração natural conforme mudanças de temperatura e umidade. Para alcançar os benefícios de um piso flutuante e evitar possíveis aberturas, rangidos, etc. nunca trave o piso com pregos, parafusos, silicone etc.

15

O piso laminado Quick-Step é composto principalmente de fibras de madeira natural e irá expandir e contrair naturalmente conforme mudanças na temperatura e umidade relativa. Para assegurar o espaçamento necessário para os movimentos do piso laminado e para evitar aberturas, rangidos, travamento etc. sempre deixe um espaço de dilatação mínimo de 13 mm no perímetro do piso (próximo a paredes, batentes, escadas, encanamento, etc.) durante a instalação. Utilize os espaçadores do kit de instalação para manter o espaçamento correto. O espaço de dilatação deve ser mantido aberto e não deve ser preenchido com nenhum selante, silicone ou outro produto. Nunca trave o piso com pregos, cola, parafusos ou de qualquer outra forma.



2. INSTALAÇÃO

Com o sistema Uniclic® você pode escolher onde você quer começar. Pense sobre qual será a maneira mais fácil de instalar o chão. Vamos demonstrar a instalação para pessoas destras, da esquerda para a direita. Se quiser, você pode trabalhar na outra direção. Uniclic® é único porque você pode instalar as régua de duas maneiras diferentes. Método A (angular): Posicionar a régua a ser instalada em um ângulo de 20 a 30° para o piso já instalado. Mova a régua suavemente para cima e para baixo e, ao mesmo tempo, exerça pressão para a frente. As régua clicarão automaticamente no lugar. Você pode inserir o encaixe macho (lingueta) no encaixe fêmea (sulco), ou o encaixe fêmea no encaixe macho. A inserção do encaixe macho no encaixe fêmea é a maneira mais comum e a mais fácil. Método B (horizontal): Com Uniclic® você também pode encaixar as régua umas nas outras sem incliná-las. Para este método, é necessário utilizar o “bloco batedor” especial da Uniclic®. As régua não devem ser unidas com uma única batida. Para evitar danificar as régua você deve uni-las gradualmente. O sistema Uniclic® é um sistema revolucionário para colocar pisos laminados sem a utilização de cola. As régua podem ser encaixadas simplesmente graças à forma engenhosa do encaixe macho e fêmea.

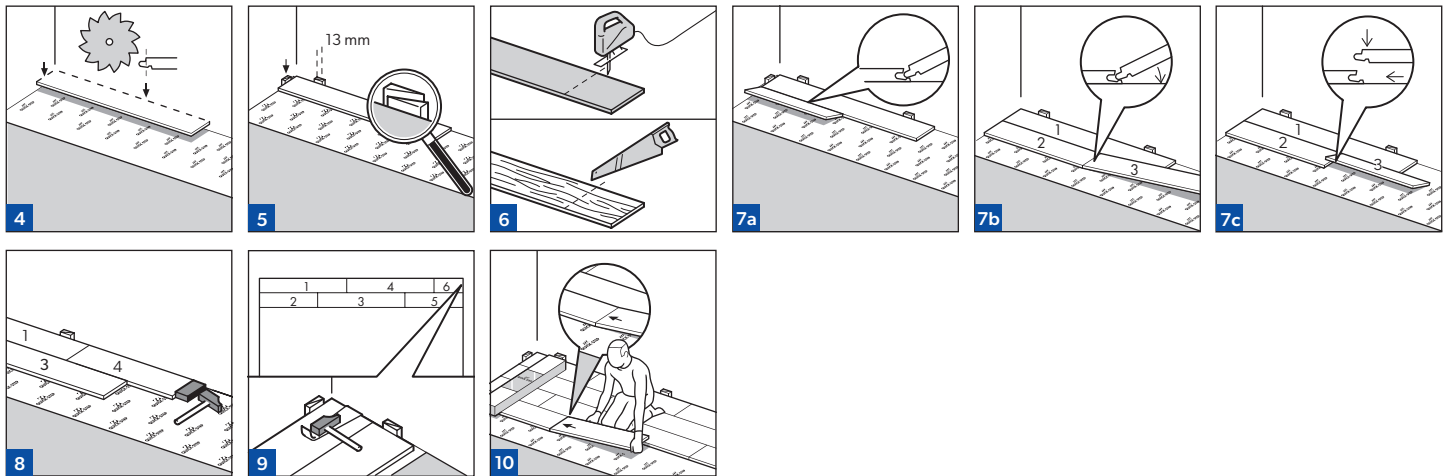
1 Antes de começar, você deverá cuidadosamente medir o comprimento e a largura do ambiente para planejar um layout preciso e conseguir uma aparência equilibrada do piso. Isto é muito importante e deve ser efetuado antes da instalação do piso, pois irá garantir também que você não acabe deixando a última fileira de régua muito estreita. Se a última fileira de régua tiver largura inferior a 50 mm, a instalação deverá ser refeita e você deverá cortar/reduzir a largura das régua da primeira fileira.

2 Certifique-se de que as régua do piso sejam misturadas o suficiente quando você for efetuar a instalação, para que você não acabe com muitas régua idênticas, claras ou escuras ao lado umas das outras. Utilize 3 caixas de piso para a mesclagem das régua. Para obter o melhor efeito visual, é melhor ajustar as régua no sentido da parede mais longa e paralela à incidência de luz.

3 Instale primeiramente a manta no sentido em que será aplicado o piso laminado e gradualmente conforme a instalação for progredindo. É vital que você use uma manta para suavizar qualquer irregularidade no contrapiso. As mantas Quick-Step foram especialmente desenvolvidas e possuem propriedades de proteção contra umidade (isolamento), redução de ruído e nivelamento. Una lateralmente uma manta a outra pela aba plástica adesiva, a qual deve ser colada em toda a sua extensão. Caso seja necessário, use fita adesiva (resistente à umidade) de 5 cm de largura. Não deixe pontos sem colagem, pois o mesmo pode facilitar a penetração de umidade ascendente. Nunca sobreponha as mantas. A superfície lisa da manta torna a instalação dos pisos laminados mais fácil e assegura expansão ampla ao piso. Você pode encontrar mais informações sobre as mantas Quick-Step e como instalá-las em suas embalagens ou junto ao seu revendedor.

Visite www.quick-step.com.br para obter mais informações.

ATENÇÃO: Em pisos térreos (em contato com o solo), além do contrapiso estar isento de umidade, sujeira e irregularidades, é obrigatória, antes da instalação da manta, a instalação de um filme plástico, com espessura mínima de 200 micras, que servirá como barreira de proteção contra possível umidade ascendente.



4 Comece a primeira fila com uma régua inteira. Serre os encaixes machos (lingueta) da parte longitudinal e transversal da primeira régua. Para outras réguas que ficarão próximas à parede ou objetos fixos, o encaixe deve sempre ser removido, para assegurar o espaço de dilatação necessário.

5 Coloque a régua com os lados cortados contra as paredes. Coloque os espaçadores do kit de instalação entre as réguas e a parede. Isto assegurará que o espaço de dilatação tenha no mínimo 13 mm. Para facilitar o início da instalação, encaixe as 3 primeiras fileiras afastadas da parede, para que possa ficar sobre as réguas quando estiver encaixando as réguas. Em seguida, deslize as 3 primeiras fileiras na posição desejada próxima da parede, colocando os espaçadores no lugar. Pegue uma corda fina e segure-a ao lado das réguas instaladas para verificar e ajustar a linearidade das primeiras 3 fileiras instaladas. Recomenda-se verificar a retilneidade no decorrer da instalação e efetuar eventuais ajustes.

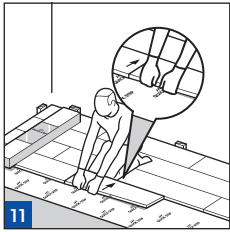
6 É evidente que também é preciso serrar as réguas. Para realizar um corte limpo, serre com a face decorativa para baixo, se utilizar uma serra tico-tico ou circular manual; e para cima, se utilizar a serra de meia-esquadria ou serrote. O comprimento final da régua a ser instalada nunca deverá ser inferior a 30 cm. Assegure-se de que as junções dos pisos, em duas fileiras sucessivas, nunca estejam alinhadas e que haja uma distância mínima de 30 cm.

7 Posicione a régua que será instalada em um ângulo de 20 a 30° em relação a régua já instalada. Movimente a régua suavemente para cima e para baixo e, ao mesmo tempo, exerça uma pressão para a frente. As réguas de piso se encaixam automaticamente uma na outra com um click.

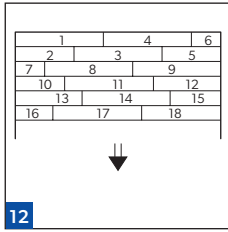
8 Com Uniclic® você também pode unir as réguas umas nas outras sem levantá-las. Para este método, é necessário utilizar o bloco batedor da Uniclic®. As réguas não devem ser unidas com uma única batida. Para evitar danificar as réguas você deve uni-las gradualmente.

9 Em locais onde é muito difícil instalar as réguas Uniclic® com o bloco batedor (por exemplo, contra a parede), você pode uni-las usando a barra de tração e um martelo.

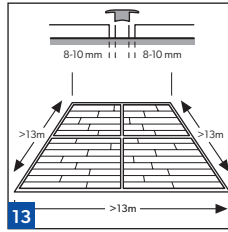
10 Uma vez instaladas as primeiras 3 linhas, é fácil continuar a instalação da seguinte maneira: coloque um pacote de réguas não abertas nas linhas já instaladas. Mude sua posição e clique primeiramente o lado curto das réguas na régua anterior.



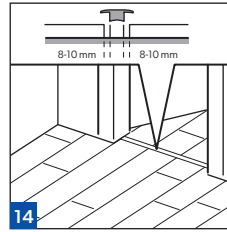
11



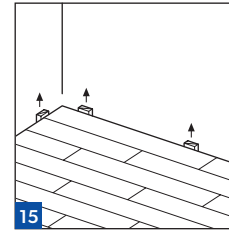
12



13



14



15

11

Agora coloque as suas MÃOS perto da junta como mostrado na figura e puxe o lado longo da régua em sua direção. As régua agora estão unidas.

12

Continue assim até o fim do ambiente.

13

Ambientes com comprimentos maiores que 13 m e larguras superiores a 13 m, necessitam de uma junta de dilatação intermediária. A dilatação e contração é linear, de modo que quanto maior for a superfície, maior será o espaço de dilatação na borda.

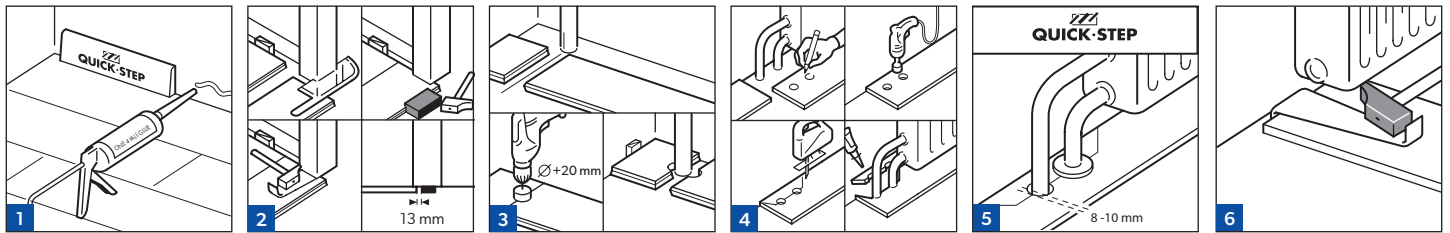
14

A umidade do ambiente pode variar de acordo com a estação, por isso é vital que o piso seja capaz de se expandir e contrair. Por esta razão, certifique-se de deixar um espaço de dilatação de 13 mm em todos os lados do piso, em torno de tubos, de pilares e portas. Os espaços de dilatação podem ser acabados por meio de um rodapé ou cantoneira fixado na parede.

ATENÇÃO: É obrigatória a aplicação de uma junta de dilatação entre ambientes.

15

Remova todos os espaçadores.



3. ACABAMENTO

1
Instale o rodapé contra a parede. O rodapé pode ser fixado com parafuso, prego de aço sem cabeça, pinador pneumático ou cola. Nunca prenda o rodapé ao piso laminado. Este método permite que o piso se expanda e contraia sob o rodapé. Em locais onde os perfis ou rodapés não possam ser utilizados, preencha os espaços de dilatação com espuma de PE compressível (tarucel).

2
Os batentes e as vistas de madeira devem ser cortados. Com o auxílio de uma régua de piso sobre a manta de polietileno, marque no batente da porta a parte a ser cortada. Utilize uma serra manual ou elétrica para efetuar o corte, que deve ter profundidade de 18 mm. Com relação aos batentes de ferro, caso não seja possível efetuar o corte, recorte o piso laminado contornando o batente, deixando um espaço de 5 mm para dilatação. Para acabamento, este espaço deve ser preenchido com espuma de PE compressível (tarucel).

Caso não seja possível levantar a régua para efetuar o encaixe, use o bloco batedor ou a barra de tração (alavanca) e martelo para unir as régua rente ao contrapiso.

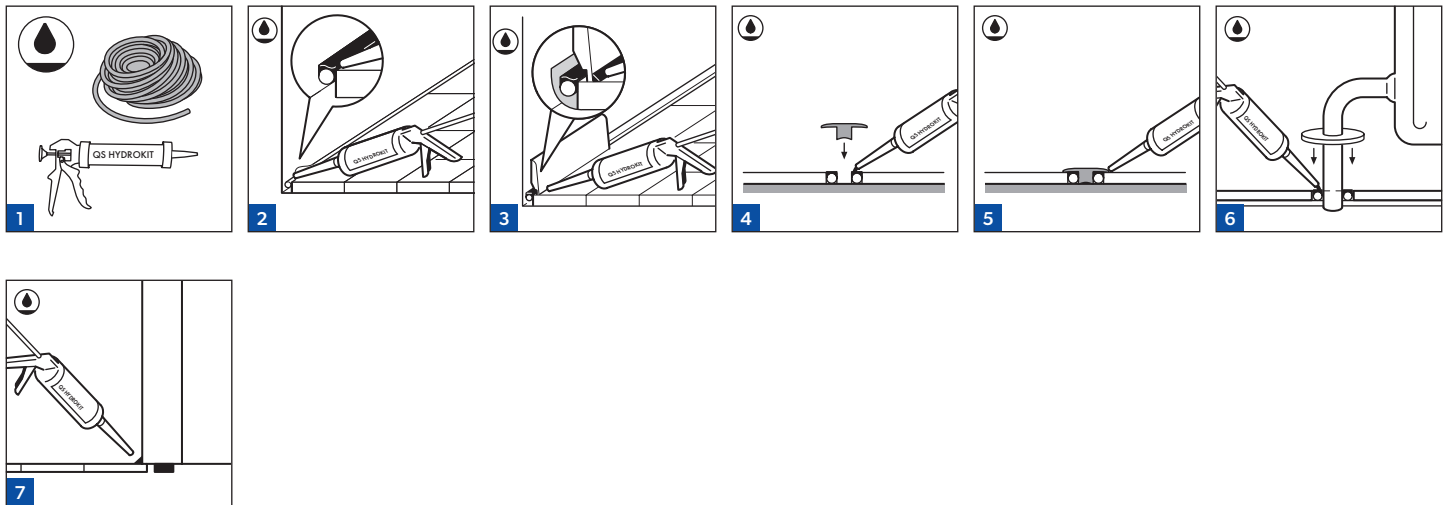
3
Nas linhas onde existem tubos, verifique se fica perfeitamente alinhado com a junção entre duas régua. Faça um furo com uma broca de diâmetro igual ao do tubo + 26 mm. Encaixe as régua pelo lado mais curto e faça o furo no centro da junção. A seguir, pode colocar as régua no chão.

4
Nas linhas onde há um tubo duplo, proceda da seguinte forma:

1. Meça onde o tubo passará pela régua. Não esqueça de deixar o espaço de dilatação.
2. Use uma broca medindo o diâmetro da tubulação mais +26 mm para a dilatação. Fure através da régua onde o tubo passará.
3. Estenda o furo através de um corte para a borda da régua.
4. Coloque a régua em torno do tubo.
5. Pegue a outra parte da régua que foi cortada e encaixe na régua atrás dos tubos e cole esta peça com cola de madeira.

5
Para um acabamento perfeito em torno dos tubos, use tampas de tubos ou espuma de PE compressível (tarucel).

6
Em locais onde é difícil instalar as régua com o bloco batedor (por exemplo, abaixo dos radiadores), você pode uni-las com a barra de tração e um martelo.



3. ACABAMENTO EM AMBIENTES COMO LAVABOS, COZINHAS E ÁREAS DE ENTRADA

Esta instrução de instalação pode prevenir a infiltração de água pelo perímetro do seu piso laminado. Seguir essas instruções cuidadosamente permite que o piso seja instalado em áreas molháveis como lavabos, cozinhas e áreas de entrada. O piso resistente à água não é adequado para instalação em áreas externas, uso em espaços úmidos, como áreas de piscina, saunas e ambientes com drenagem de água como chuveiros. Estas instruções extra de proteção contra água não cumprem as regulamentações nacionais de proteção contra água em locais úmidos. Para melhor instalação do seu piso laminado Quick-Step, recomenda-se a contratação de profissionais especializados, que devem utilizar os Equipamentos de Proteção Individual (EPI) e ferramentas adequadas.

1
A vedação do espaço de dilatação do perímetro combina a espuma compressível de PE e um silicone flexível e impermeável (sugerimos a utilização do Hydrokit Quick-Step®). Empurre a espuma de PE nos espaços de dilatação e aplique o silicone flexível sob um leve ângulo em direção ao piso Quick-Step®. Certifique-se que o silicone flexível cubra aproximadamente 1 a 2 mm da parede, toda a espuma e 1 a 2 mm do piso.

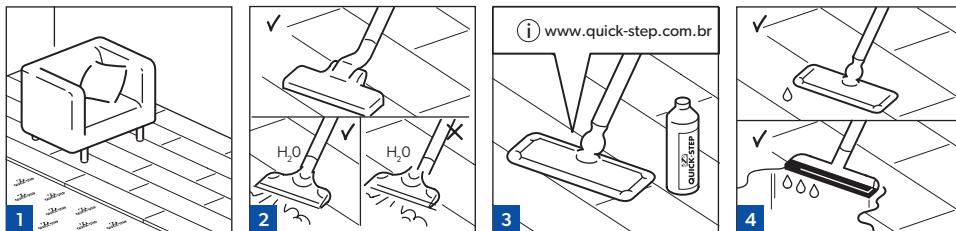
2
Instale o rodapé com cola. Aplique o HydroKit flexível entre os rodapés e o piso para evitar a entrada de água. Em locais onde os perfis ou rodapés não podem ser colocados, preencha os espaços de dilatação com espuma de PE compressível (tarucel).
Dica: Para tornar o trabalho mais limpo e fácil, coloque uma fita no piso antes de aplicar o HydroKit flexível. Esta fita pode ser removida imediatamente após a aplicação do HydroKit. Após derramado, o HydroKit pode ser removido facilmente quando está seco.

3
Fixe a base do Incizo ao contrapiso com cola e /ou parafusos. Aplique o HydroKit na espuma compressível de PE que está no espaço de dilatação.

4
Encaixe o Incizo na base do perfil e no HydroKit úmido.

5
Para um acabamento perfeito em torno dos tubos, após a aplicação da espuma PE (tarucel), aplique o silicone em torno do acabamento da tubulação, na espuma de PE e ao redor dos tubos, finalizando com o posicionamento correto do acabamento da tubulação.

6
Para proteger da água em excesso ao redor do perímetro do piso e evitar a entrada de água por baixo das régulas, aplique o Quick-Step® Hydrokit flexível até à base da parede, soleiras, batentes de portas, tampas de tubos etc.



4. MANUTENÇÃO

Você pode andar imediatamente sobre seu novo piso laminado Quick-Step após a instalação.

1

Você pode andar sobre o piso laminado durante e imediatamente após a instalação. Certifique-se de que a umidade relativa do ar no ambiente seja de pelo menos 30%.

2

Para manutenção a seco, aconselhamos uso do Kit de Limpeza Quick-Step, vassoura de cerdas macias ou um aspirador de pó (exceto aspirador com tubo de sucção raspando o piso). Certifique-se de que o aspirador está equipado com rodas macias e uma escova de tapete especial para evitar arranhões em seu piso. Para remoção da sujeira comum e poeira, utilize um pano limpo levemente umedecido com água no sentido da textura, finalizando com um pano seco.

3

É permitida limpeza a seco (ligeiramente úmida).

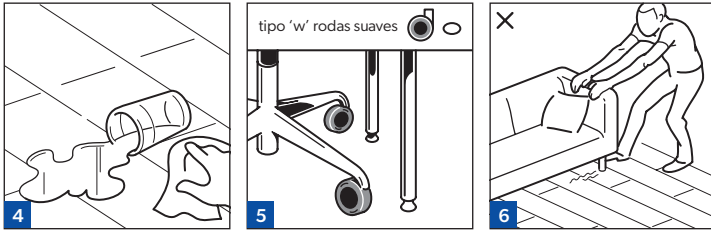
ATENÇÃO: a manutenção úmida é absolutamente proibida para pisos que não possuem tecnologia de resistência à água. Também é proibido o uso de limpador a vapor. Limpe o seu piso laminado utilizando água, produto de limpeza Quick-Step ou detergente neutro diluído em água e aplicado em um pano bem torcido, seguido de um pano seco.

ATENÇÃO: O piso laminado não possui micro poros, por esse motivo não pode receber aplicação de cera, verniz ou produtos para polimento. Se utilizados, esses produtos poderão causar manchas e deixar o piso com aspecto embaçado e riscado. Os pisos laminados possuem maior resistência a manchas quando expostos aos produtos (acetona, café forte, hidróxido de sódio, peróxido de hidrogênio e graxa de sapato pastosa preta), conforme previstos na Norma ABNT NBR 14833. Diversas manchas podem ser removidas com a utilização do produto correto. Conforme tabela abaixo:

MANCHAS CAUSADAS POR	PRODUCTOS DE LIMPIEZA
Cola, esmalte de unhas	Acetona
Graxa de sapato, suco de uva, vinho, café, refrigerante, batom	Detergente ou álcool
Tinta de caneta esferográfica	Álcool
Tinta látex	Água
Massas de modelar	Varsol ou thinner
Verniz e tinta esmalte	Thinner
Pincel atômico	Aguarrás

ATENÇÃO: Quando limpar o piso laminado com os produtos da tabela acima, utilizar apenas a quantidade suficiente para efetuar a limpeza restrita ao local afetado e em seguida passe um pano limpo e levemente umedecido com água e um limpador neutro, seguido de um pano seco.

Recomendamos que entre em contato com nosso departamento técnico (atendimento.tecnico@unilin.com ou 55 041 3211-1299) para buscar informações sobre remoção de manchas específicas.



4

Remova qualquer água imediatamente ou até o tempo máximo permitido para cada linha. Consulte o tempo permitido no documento de garantia disponibilizado através do site.

5

Proteja seu piso laminado aplicando feltro na parte inferior dos móveis e cadeiras.

Utilize tapete adequado e rodízios de poliuretano ou silicone, ao invés de rodízios de nylon, PVC, polietileno, pois isso evita riscos e o desgaste prematuro do piso laminado. Coloque um capacho na porta de entrada, para que os sapatos não tragam sujeira do ambiente externo.

6

Nunca empurre móveis pesados diretamente sobre o piso laminado, levante-os.

ATENÇÃO: Recomenda-se colocar feltro nos pés dos móveis.

7

Nunca utilize produtos abrasivos! Nunca aplique cera ou verniz no piso.

Para o uso correto do piso laminado, siga as recomendações abaixo:

- Use cortinas ou persianas em locais que recebem luz solar direta ;
- Nunca fixe parafusos ou objetos no piso e no contrapiso sem consultar o fabricante;
- Não cole fita adesiva nos rodapés, pois, ao retirá-la, o produto pode estragar;
- Certifique-se que o local onde o piso laminado será instalado esteja livre de infestação de insetos (como exemplo: cupim).

ATENÇÃO: O piso laminado é o último item a ser instalado em uma obra, pois sujeira ou produtos provenientes de reforma ou construção podem danificar o piso instalado.